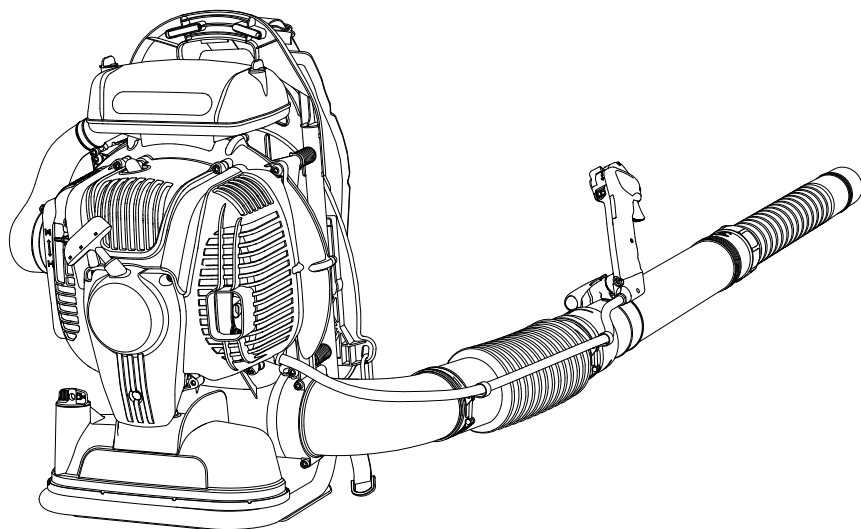
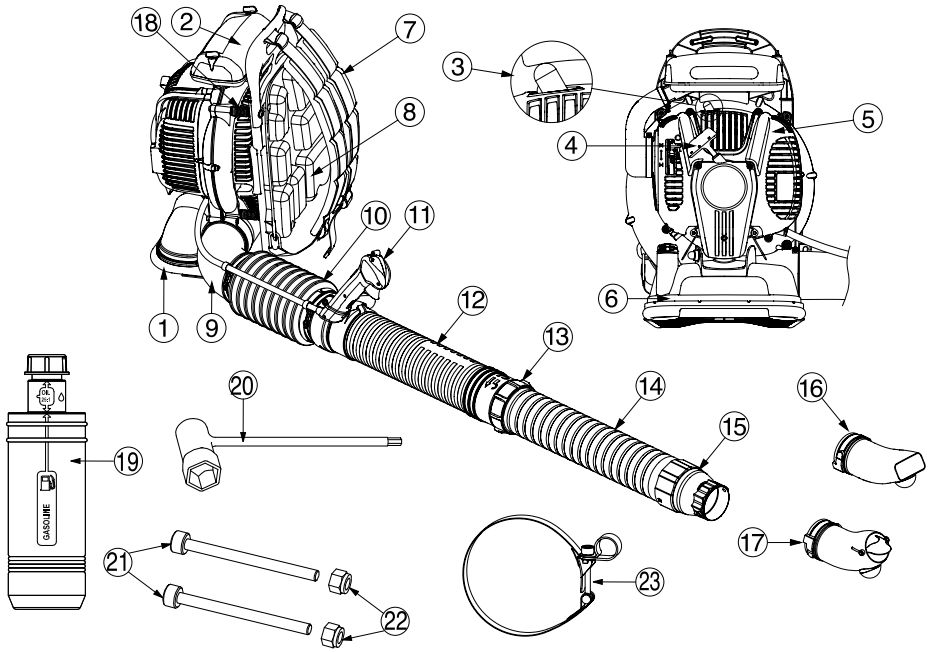


# BV 901 – SA 9010

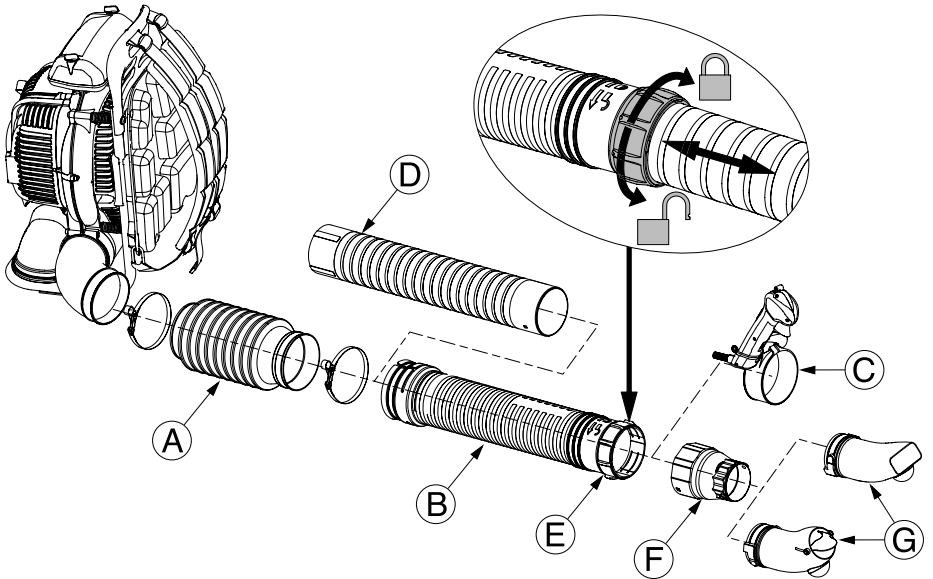
SL NAVODILA ZA UPORABO IN VZDRŽEVANJE

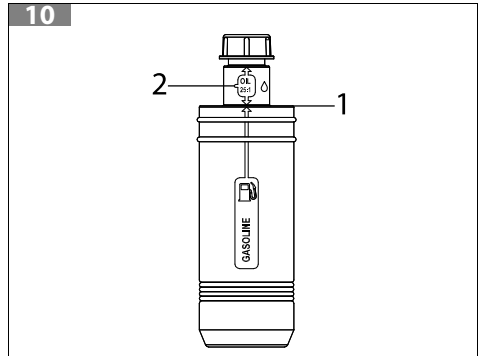
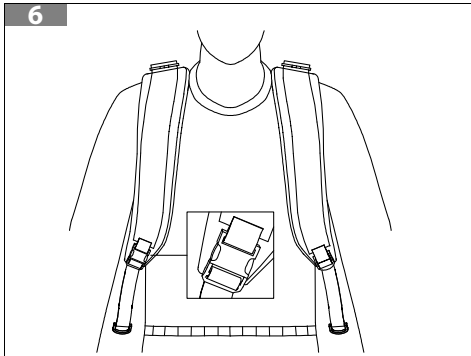
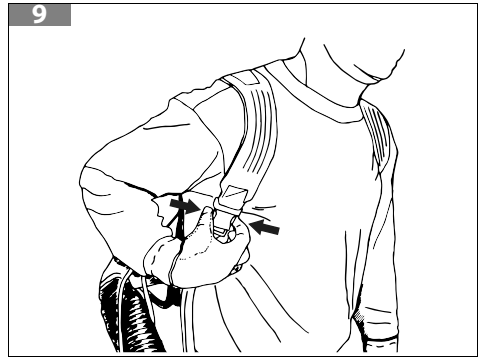
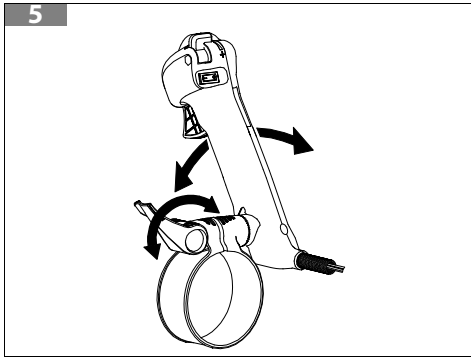
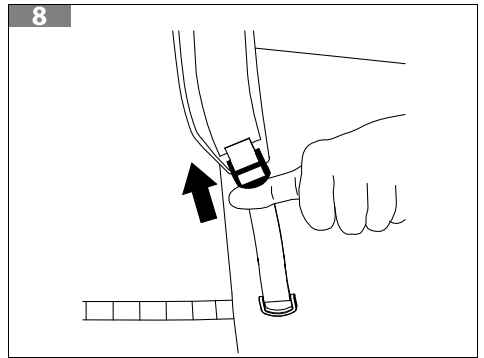
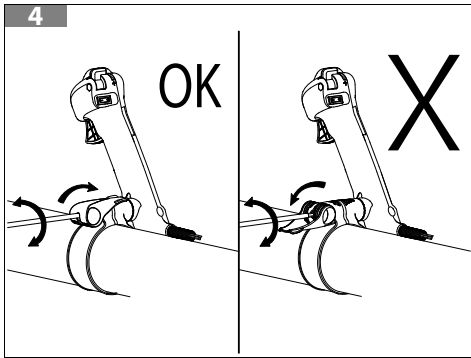
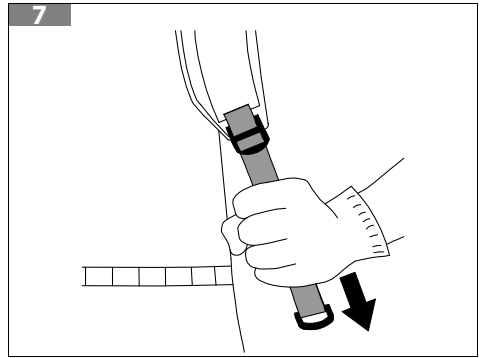
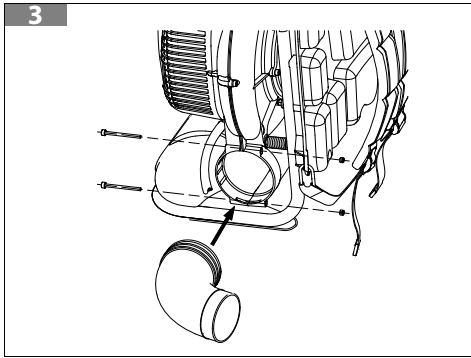


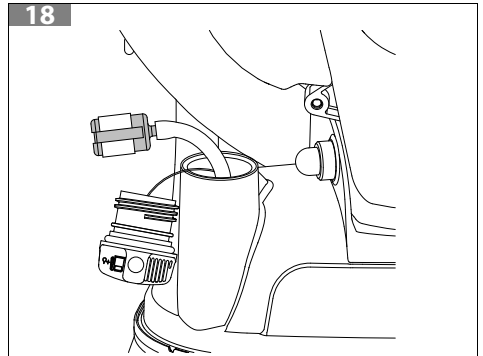
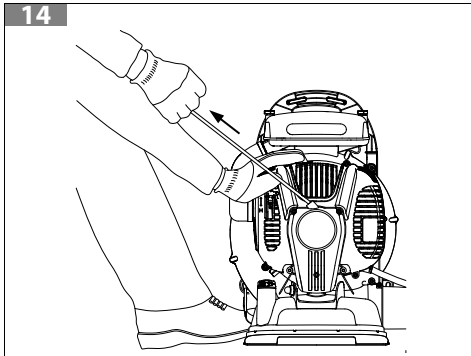
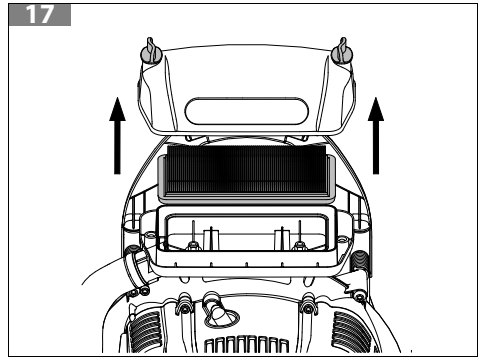
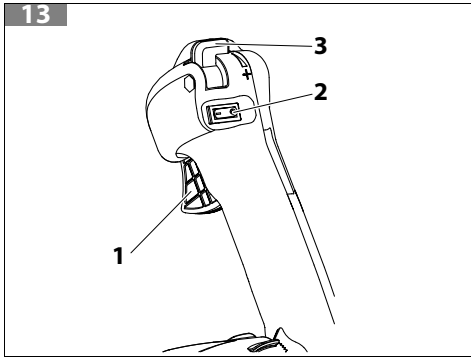
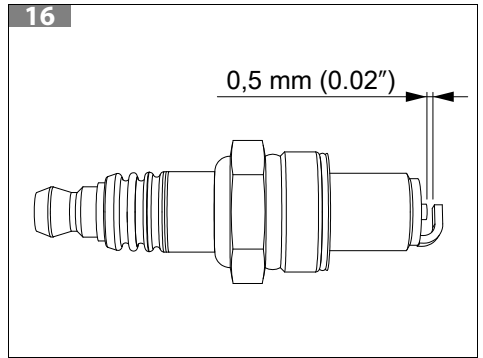
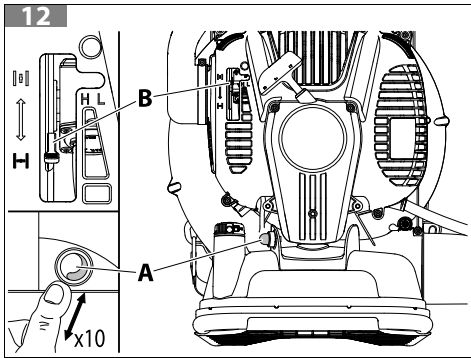
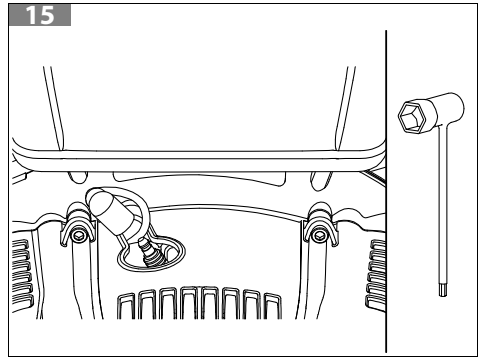
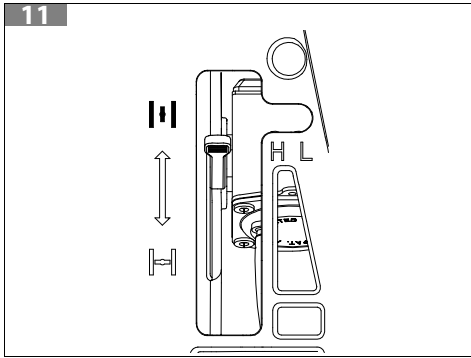
1

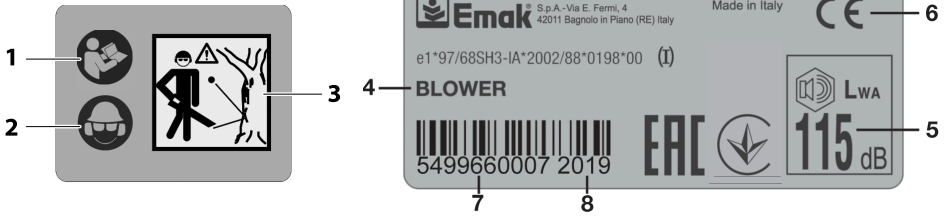


2









## Prevod izvirnih navodil

1 UVOD .....	8
1.1 KAKO BRATI NAVODILA .....	8
2 SPOZNAVANJE STROJA .....	9
2.1 OPIS STROJA IN PODROČJE UPORABE .....	9
2.1.1 PREDVIDENA UPORABA .....	9
2.1.2 NEPRAVILNA UPORABA .....	9
2.2 SPLOŠNI VARNOSTNI PREDPISI .....	10
3 OBRAZLOŽITEV SIMBOLOV IN VARNOSTNIH OPOZORIL (SL. 19).....	11
4 KOMPONENTE STROJA (SL. 1) .....	11
5 VARNOSTNI PREDPISI .....	12
6 OSEBNA VAROVALNA OPREMA (OVO).....	13
7 MONTAŽA.....	14
7.1 SESTAVLJANJE CEVI/ROČAJA .....	14
7.2 NASTAVITEV ROČAJA.....	14
7.3 NASTAVITEV JERMENA IN HITRA SPROSTITEV.....	15
8 ZAGON.....	15
8.1 GORIVO .....	15
8.2 OSKRBA Z GORIVOM .....	17
9 UPORABA STROJA .....	18
9.1 KRMILNIKI PUHALNIKA – ROČAJ (SL. 13) .....	18
9.2 ZAGON STROJA.....	18
9.3 HLADEN ZAGON MOTORJA (ALI IZKLOP ZA VEČ KOT 30 MINUT).....	18
9.4 VROČI ZAGON MOTORJA .....	18
9.5 POSTOPEK ZA NABITI MOTOR .....	19
9.6 UTEKANJE MOTORJA .....	19
9.7 ZAUSTAVITEV MOTORJA .....	19
10 TEHNIKE DELOVANJA IN DELA.....	20
10.1 DELOVNE TEHNIKE .....	21
10.2 PRENEHANJE DELA.....	21
11 VZDRŽEVANJE .....	22
11.1 REDNO VZDRŽEVANJE .....	22
11.2 ZRAČNI FILTER.....	22
11.3 FILTER GORIVA .....	22
11.4 MOTOR .....	23
11.5 SVEČKA .....	23
11.6 ZAŠČITA VENTILATORJA .....	23
11.7 UPLINJAČ .....	23
11.8 GLUŠNIK .....	24
11.9 SKLADNOST EMISIJ IZPUŠNIH PLINOV .....	24
11.10 IZREDNO VZDRŽEVANJE.....	25
11.11 TABELA VZDRŽEVANJA .....	25
12 PREVAŽANJE .....	27
13 SKLADIŠČENJE .....	27
14 VAROVANJE OKOLJA .....	27
14.1 RAZGRADNJA IN ODSTRANITEV .....	27

## **Prevod izvirnih navodil**

15 TEHNIČNI PODATKI .....	28
16 ODPRAVA MOTENJ.....	29
17 IZJAVA O SKLADNOSTI .....	30
18 GARANCIJSKI LIST .....	31

# 1 UVOD

Zahvaljujemo se vam za izbiro izdelka Emak.

Naša mreža prodajalcev in pooblaščenih servisov so vam v celoti na voljo za kakršno koli potrebo.

SL

## POZOR

**Za pravilno uporabo stroja in za preprečitev nezgod, z delom ne pričnite, ne da bi predhodno kar se da pozorno prebrali tega priročnika.**

## POZOR

**Ta priročnik mora spremljati stroj vso njegovo življenjsko dobo.**

V tem priročniku so predstavljena navodila za delovanje raznih delov ter navodila, ki so potrebna za kontroliranje in vzdrževanje.

## OPOMBA

Ilustracije in opisi, ki se nahajajo v tem priročniku, niso v celoti zavezujoči. Proizvajalec si pridržuje pravico do eventualnih sprememb v priročniku, ne da bi ga moralo ob vsaki spremembi posodobiti.

Slike so za ponazoritev. Dejanske komponente se lahko razlikujejo od prikazanih. V primeru dvoma se obrnite na pooblaščen servisni center.

## 1.1 KAKO BRATI NAVODILA

Navodila so razdeljena na poglavja in odstavke. Vsak odstavek je podnivo ustreznega poglavja. Sklicevanja na poglavja ali odstavke se označijo z besedama "poglavje" ali "odstavek", ki jima sledi ustrežna številka. Primer: "poglavje 2".

Poleg navodil za uporabo navodila vsebuje podatke, ki zahtevajo vašo posebno pozornost. Ti podatki so označeni s spodaj navedenimi simboli:

## POZOR

**Kadar obstaja tveganje nezgod, telesnih poškodb, tudi smrtnih, ali velike škode na stvareh.**

## PREVIDNO

**Ko je prisotno tveganje škode na stroju ali posameznih komponentah slednjega.**

## OPOMBA

Zagotavlja dodatno informacijo k navodilom iz prejšnjih varnostnih sporočil.

Številke v teh navodilih za uporabo so oštevilčene z 1, 2, 3 in tako naprej. Na slikah prikazane komponente so ustrezno označene s črkami ali števkami. Sklicevanje na komponento C na sliki 2 je označeno z izrazom: "Glejte C, sl. 2" ali preprosto "(C, sl. 2)". Sklicevanje na komponento 2 na sliki 1 je označeno z izrazom: "Glejte 2, sl. 1" ali preprosto "(2, sl. 1)".



## 2 SPOZNAVANJE STROJA

### 2.1 OPIS STROJA IN PODROČJE UPORABE

Ta stroj je vrtnarska oprema in natančneje prenosni puhalnik.

#### 2.1.1 Predvidena uporaba

**Puhalnik se lahko uporablja za:**

- Odstranjevanje in pobiranje listov. Odstranjevanje smeti ali obrezane trave s cest, pešpoti, parkov, parkirišč, lop, športnih terenov itd.
- Odstranjevanje ostankov trave.
- Odstranjevanje ali drobljenje zaplete trave.
- Čiščenje parkirišč.
- Čiščenje kmetijske in gradbene opreme.
- Čiščenje amfiteatrov in zabaviščnih parkov.
- Odstranjevanje lahkega in mehkega snega.
- Sušenje pločnikov in zunanjih prostorov.
- Odstranjevanje smeti iz vogalov, križišč, med tlakovci itd.

#### 2.1.2 Nepravilna uporaba



#### **POZOR**

**Vsaka druga uporaba, ki je drugačna od zgoraj omenjene, je lahko nevarna in povzroči škodo ljudem in/ali stvarim.**

Puhalnika **NE** uporabljajte za čiščenje:

- Velike količine gramoz ali gramoznega prahu.
- Ostankov pri gradbenih delih.
- Mavčnemu prahu.
- Prah cementa in betona.
- Suhe vrtne zemlje.
- Ne uporabljajte puhalnika za širjenje ali razprševanje gnojil, kemikalij in drugih strupenih snovi ali goriva, razen če je naprava zasnovana za takšno uporabo in se v tem primeru uporablja na primernem območju.
- Če je pihana snov prodajana na trgu, se posvetujte z varnostnim listom snovi ali se obrnite na proizvajalca materiala.

## POZOR

Silicijev dioksid je osnovna sestavina, ki jo najdemo v pesku, kremenu, opeki, glini, granitu, kamnini in številnih drugih materialih, vključno z betonskimi in zidarskimi izdelki. Ponavljajoče in/ali intenzivno vdihavanje kristalnega silicijevega dioksida v zraku lahko povzroči hude ali smrtne bolezni dihal, vključno s silikozo. Ob prisotnosti takšnih materialov vedno upoštevajte navedene previdnostne ukrepe za dihala.

## POZOR

Vdihavanje azbestnega prahu je nevarno in lahko povzroči resne ali smrtne poškodbe, bolezni dihal ali raka. Uporaba in odstranjevanje izdelkov, ki vsebujejo azbest, so strogo regulirani. Ne pihajte in ne motite azbesta ali izdelkov, ki vsebujejo azbest, na primer azbestne izolacijske prevleke. Če obstaja razlog za domnevo, da materiali, ki vsebujejo azbest, motijo, se takoj obrnite na delodajalca ali lokalno zdravstveno oblast.

Nepravilna uporaba stroja pomeni preklic garancije in neprevzemanje odgovornosti za proizvajalca, na uporabnika pa se prenese odgovornost, ki izhaja iz škode ali lastnih poškodb, ali poškodb na tretje osebe.

## 2.2 SPLOŠNI VARNOSTNI PREDPISI

- Delajte samo takrat, kadar je vidljivost in osvetlitev zadostna za dobro vidljivost.
- Preden stroj odložite, ugasnite motor.
- Posebej previdni in pazljivi bodite takrat, kadar nosite zaščito za sluh, saj le-ta lahko omeji vašo sposobnost zaznavanja zvokov, ki vas opozarjajo na nevarnost (pozivi, signali, opozorila itd.)
- Bodite izredno previdni, kadar delate na vzpetinah ali neravnih tleh.
- Ročaji morajo biti vedno suhi in čisti.
- **Ne uporabljajte puhalnika, ko stojite na lestvi, stojalu ali mizi.**
- **Nikoli ne poskušajte izpihniti vročih ali gorečih snovi ali vnetljivih tekočin.**
- Ko uporabljate aparat, ne hodite nazaj.
- Puhalnik uporabljajte le v razumnih časih dneva, pri čemer se izogibajte zgodnjim jutrom ali poznim večerom, ko lahko moti ljudi. Upoštevajte urnike spoštovanja tišine, ki jih določajo lokalni odloki.
- Preverite smer in jakost vetra. Šobe ali pihanih odpadkov nikoli ne usmerjajte proti ljudem, hišnim ljubljencem, avtomobilom ali domom.
- Ne puhajte odpadkov na odprta vrata ali okna.
- Napravo uporabljajte previdno glede na mimoidoče ljudi in bližnje objekte.
- Ne pustite delujočega stroja brez nadzora.
- Bodite pozorni na to, kaj pihate ali premikate.
- Vadite puhanje izrezkov trave ali papirnatih kozarčkov, ne da bi dvignili prah.
- Pred uporabo puhalnika navlažite prašna območja.

- Za premikanje preveč prašnih materialov nikoli ne uporabljajte puhalnika.
- Zračnega curka ne usmerjajte na ljudi ali živali. Puhalnik lahko vrže majhne predmete z veliko hitrostjo. Napravo takoj zaustavite, če se ji približa oseba.

### 3 OBRAZLOŽITEV SIMBOLOV IN VARNOSTNIH OPOZORIL (SL. 19)

SL

1. Pred uporabo stroja preberite knjižico z navodili za uporabo in vzdrževanje.
2. Nosite zaščitno čelado, očala in glušnike.

#### 3. POZOR

**Puhalnik lahko meče hitrotekoče predmete, ki se lahko odbijajo in zadenejo upravljavca. To lahko povzroči resne poškodbe oči.**

4. Tip stroja: **PUHALNIK**.
5. Zagotovljena raven zvočne moči.
6. Znak skladnosti CE.
7. Serijska številka.
8. Leto izdelave.

### 4 KOMPONENTE STROJA (SL. 1)

- |                           |                                      |
|---------------------------|--------------------------------------|
| 1. Ohišje                 | 13. Priključek za lansirno cev       |
| 2. Filter zraka           | 14. Drsna lansirna cev               |
| 3. Svečka                 | 15. Redukcija za šobe                |
| 4. Zagonski ročaj         | 16. Okrogla priključna šoba          |
| 5. Pokrov motorja         | 17. Pravokotna priključna šoba       |
| 6. Rezervoar za gorivo    | 18. Proti vibracijam                 |
| 7. Naramni pas            | 19. Steklenica za pripravo mešanice  |
| 8. Blazina                | 20. Kombiniran ključ                 |
| 9. Komolčna cev           | 21. Vijaki M5x65 (2)                 |
| 10. Upogljiva cev         | 22. Matice M6 (2)                    |
| 11. Krmilni ročaj         | 23. Objemke $\varnothing 120$ mm (2) |
| 12. Vrtljiva lansirna cev |                                      |

## 5 VARNOSTNI PREDPISI

### POZOR

**Stroj, če se dobro uporablja, je hitro, priročno in učinkovito delovno orodje. Če se uporablja nepravilno ali brez ustreznih varnostnih ukrepov, lahko postane nevarno orodje. Da bi bilo vaše delo vedno prijetno in varno, dosledno ravnajte po varnostnih navodilih, navedenih v tem priročniku.**

### POZOR

**Sistem vžiga stroja proizvaja elektromagnetno polje zelo nizke intenzivnosti. To elektromagnetno polje lahko moti delovanje nekaterih srčnih spodbujevalnikov. Za zmanjšanje tveganja nastanka hudih zdravstvenih posledic ali smrti morajo osebe, ki imajo vgrajen srčni spodbujevalnik, pred uporabo stroja prositi za nasvet svojega osebnega zdravnika in proizvajalca.**

### POZOR

**Nacionalni predpisi lahko omejujejo uporabo stroja.**

- Stroja ne uporabljajte, če se pred tem niste poučili o posebnostih njegove uporabe. Uporabnik brez izkušenj mora pred uporabo opraviti ustrezne praktične vaje.
- Stroj smejo uporabljati samo odrasli, v dobrem fizičnem stanju in ob poznavanju pravil uporabe.
- Stroja se ne dotikajte in ga ne uporabljajte, če ste fizično utrujeni ali pod vplivom alkohola ali mamil.
- Vedno nosite rokavice, zaščitna očala in zaščito za sluh. Ne nosite šala, zapestnic ali drugega, kar bi se lahko ujelo v rotor.
- Ne dovolite drugim osebam ali živalim, da bi se nahajali v območju delovanja puhalnika med zagonom ali uporabo.
- Vedno delajte v stabilnem in varnem položaju.
- Puhalnik uporabljajte samo na dobro prezračevanih krajih.
- Ne uporabljajte v eksplozivnem ozračju, v zaprtih prostorih ali v bližini vnetljivih snovi.
- Puhalnik vsak dan pregledajte in se prepričajte, da vse varnostne in druge naprave pravilno delujejo.
- Zberite dolge lase (npr. z mrežico za lase).
- Ne delajte s strojem, ki je poškodovan, slabo popravljen, nepravilno montiran ali samovoljno predelan. Ne poskušajte odstraniti ali onesposobiti nobene od varnostnih naprav.
- Ta priročnik skrbno hranite in ga pred vsako uporabo preberite.
- Vselej upoštevajte naša navodila za ravnanje in vzdrževanje stroja.
- Nikoli ne izvajajte popravil, ki niso običajno vzdrževanje. Obrnite se izključno na pooblaščen in specializirane delavnice.
- Vse etikete z oznakami nevarnosti in varnostnimi navodili naj bodo brezhibne.
- V primeru poškodb ali poslabšanja jih je treba takoj zamenjati.

- Naprave ne uporabljajte za druge namene, kot so navedeni v tem priročniku.
- Ne puščajte stroja s prižganim motorjem brez nadzora.
- Prepovedano je uporabljati kateri koli rotor, razen tistega, ki ga zagotovi proizvajalec, za priklop stroja. Uporaba drugih skupin aplikacij ni dovoljena, ker povečujejo tveganje za poškodbe. Rotorja ne montirajte na druge motorje ali prenosnike moči.
- V primeru potrebe po razgradnji stroja ga ne zapuščajte v okolju, temveč ga dostavite prodajalcu, ki bo zagotovil pravilno lokacijo.
- Stroj dostavite ali posodite samo izkušenim osebam, ki se zavedajo delovanja in pravilne uporabe stroja. Skupaj s strojem jim izročite tudi priročnik z navodili za uporabo, s katerim se morajo seznaniti pred pričetkom uporabe.
- Stroj ne uporabljajte v bližini električne opreme,
- Ne ovirajte in ne zapirajte odprtine za dovod zraka v rotor.
- Z rokami se ne približujte rotorju in ne opravljajte vzdrževanja z delujočim motorjem.
- Ne pozabite, da ste kot lastnik stroja oziroma njegov uporabnik odgovorni za delovne nezgode ali poškodbe, ki bi jih utrpeli tretje osebe ali njihovo imetje.
- Za katerokoli drugo pojasnilo ali pomembnejši poseg se vedno obrnite na vašega prodajalca.
- Ne udarite in ne obremenjujte lopatic rotorja; ne delajte s poškodovanim rotorjem.

## 6 OSEBNA VAROVALNA OPREMA (OVO)

Osebna varovalna oprema (OVO) pomeni vsako opremo, ki jo delavec nosi z namenom, da bi ga zaščitila pred eno ali več nevarnostmi, ki bi lahko ogrozile varnost ali zdravje pri delu, ter vsako napravo ali dodatke, namenjene temu namenu. Uporaba OVO ne odpravlja nevarnosti poškodb, ampak zmanjšuje učinke poškodb v primeru nesreče.

V nadaljevanju je seznam osebne varovalne opreme, ki se uporablja med uporabo stroja:

- **Nosite zaščitne čevlje, opremljene z nedrsečimi podplati in jeklenimi konicami.**
- **Nosite zaščitna očala ali zaščitni vizir.**
- **Uporabite zaščito proti hrupu, na primer zaščitne glušnike ali čepke.**



### POZOR

**Ko uporabljate sredstva za zaščito slušnih organov, morate biti še bolj pazljivi in previdni, saj je dojemanje zvočnih signalov nevarnosti (kričanje, alarmi, ipd.) omejeno.**

- **Nosite rokavice, ki nudijo najboljše blaženje vibracij.**



### POZOR

**Obleka mora biti primerna in ne sme ovirati gibanja. Nosite oprijeto zaščitno delovno obleko. Ne nosite oblačil, šalov, kravata ali nakita, ki bi se lahko ujeli v stroj, krtačo ali karkoli drugega. Zberite dolge lase in jih zaščitite.**

## OPOMBA

Vaš prodajalec vam bo rad svetoval pri izbiri primerne zaščitne obleke.

## 7 MONTAŽA

### 7.1 SESTAVLJANJE CEVI/ROČAJA



#### POZOR


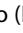
**Pri montaži cevi in šobe mora biti motor izklopljen in stikalo v položaju STOP.**

#### *Deli stroja*

Opazovanje sl. 3:

1. Vstavite koleno v vijak ventilatorja.
2. Komolec zaklenite z dvema priloženima vijakoma in dvema maticama z uporabo šesterokotnega ključa, integriranega v ključ vžigalne svečke (priložen).

Opazovanje sl. 2:

1. Navijte eno od obeh sponk (24, sl. 1) na popolnoma cilindrični konec cevi (A). Vstavite najkrajši konec cevi (A) na koleno (9, sl. 1) in s priloženim ključem privijte vijak, da privijete novo sestavljeno objemko.
2. Vstavite cev (B) s strani z ekspanzijskimi rezi, na drugem koncu fleksibilne cevi (A) in jih privijte z drugo objemko (24, sl. 1), tako da jo postavite na sedež ekspanzijskih rezov. Nastavitev vrtenja cevi (B) se doseže z večjim ali manjšim zategovanjem objemke.
3. Po popolnem odvijanju vijaka pod zaklepno ročico (sl. 5) s priloženim šesterokotnim ključem vstavite ročico (C) na lansirno cev.
4. Opazovanje sl. 4: **Z zaklepno ročico navzdol (zaklenjeno)** privijte vijak, ne da bi ga privili do konca, vendar dokler ročaj na lansirni cevi ni zaklenjen. **Ne privijte vijaka z odprto ročico.**
5. Potisnite valovito oblogo ročaja skozi zanko obeh sponk.
6. Če želite odstraniti podaljšek cevi (D), ki je znotraj cevi (B), obrnite obročasto matico (E) v smeri  "ključavnica odprta": odstranite cev (C). Ko dosežete zeleni položaj, zavrtite obročno matico (E) proti položaju  "zaprta ključavnica", da zaklenete obe cevi.
7. Vstavite redukcijo (F) na teleskopsko cev za pritrditev ukrivljenih sponk (G).
8. Skozi bajonetno sklopko povežite teleskopsko cev (C) z redukcijo (F) in eno od dveh ukrivljenih sponk (G).

### 7.2 NASTAVITEV ROČAJA

Pravilen položaj ročaja je zelo pomemben za udobno delo. Za nastavitev položaja ročaja:

1. Dvignite zaklepno ročico (1, sl. 5).
2. Poiščite najbolj udoben delovni položaj z drsenjem ročaja in spreminjanjem njegovega nagiba.
3. Ko najdete pravi položaj, zaklenite ročaj tako, da spustite zaklepno ročico.

## 7.3 NASTAVITEV JERMENA IN HITRA SPROSTITEV

### POZOR

**Nastavitev jermena mora biti izvedena z izklopljenim motorjem.**

Pred uporabo puhalnika je zelo pomembno, da najdete pravilno ravnovesje teže stroja na ramenih, pri čemer prilagodite dolžino naramnic, tako da se stroj dobro drži hrbta in ramen. Opozarjamo vas, da je uravnoteženje zelo pomembno pri obratovanju v neravnih območjih. Za zategovanje naramnic povlecite, kot je prikazano na sl. 7. Če želite sprostiti naramnice, dvignite zaponko z gibanjem, prikazanim na sl. 8.

#### **V primeru nevarnosti odklopite stroj od zadaj z naslednjim postopkom:**

1. Z eno roko pritisnete jezičke "hitre sprostitve", ki se nahajajo na desni rami (označeno v škatli v sl. 6) na način, naveden v sl. 9.
2. Spremljajte gibanje, ki ga bo stroj izvajal z vašim trupom, tako da se rahlo nagnete v levo: puhalnik bo padel z vaših ramen.

## 8 ZAGON

### 8.1 GORIVO

#### POZOR

**Bencin je zelo lahko vnetljivo gorivo. Pri rokovanju z bencinom ali mešanico goriv je potrebna izredna previdnost. Ne kadite in ne puščajte odprtega ognja ali ognja v bližini goriva ali stroja. Gorivo zmešajte na prostem, kjer ni isker ali odprtega ognja.**

- Za zmanjšanje tveganja požara ali opeklin z gorivom ravnajte previdno. Je zelo vnetljivo.
- Gorivo dobro pretresite in shranite v posodo, ki je potrjena za uporabo z gorivom.
- Pred polnjenjem goriva žago postavite na prost teren, ustavite motor in počakajte, da se ohladi.
- Počasi odvijte pokrovček goriva, da sprostite tlak in preprečite razlitje goriva.
- Po polnjenju pokrovček goriva tesno privijte. Vibracije lahko povzročijo popustitev pokrovčka in razlitje goriva.
- Iz rezervoarja razlito gorivo osušite. Pred zagonom stroj odmaknite za 3 metre stran od mesta, kjer ste točili gorivo.
- Razlitega goriva v nobenem primeru ne skušajte sežigati.
- Pri točenju goriva in med delovanjem stroja ne kadite.
- Gorivo hranite na svežem, suhem in dobro prezračevanem mestu.
- Goriva ne hranite na mestih, kjer je suho listje, slama, papir itd.
- Stroj in gorivo shranjujte na mestih, kjer hlapi goriva ne pridejo v stik z iskrami ali odprtim plamenom, kotli za ogrevanje, elektromotorji ali stikali, pečicami itd.
- Ne odstranite pokrovčka rezervoarja, dokler motor deluje.
- Goriva ne uporabljajte za čiščenje.
- Pazite, da goriva ne polijete po obleki.

Ta stroj poganja 2-taktni motor, ki kot gorivo uporablja mešanico bencina in olja za 2-taktne motorje. Zmešajte neosvinčen bencin in olje za dvotaktne motorje v čisti posodi, ki je odobrena za uporabo z bencinom.



**Priporočeno gorivo:** Ta motor je certificiran za delovanje z neosvinčenim avtomobilskim bencinom z 89 oktani ( $([R + M] / 2)$ ) ali višje oktanskim bencinom.

SL

Olje za 2-taktne motorje zmešajte z bencinom po navodilih na embalaži.

Priporočamo uporabo olja za dvotaktne motorje Oleo-Mac / EfcO z **2% (1:50)** specifično zasnovano za vse zračno hlajene dvotaktne motorje.

Pravilno razmerje olja/goriva, navedeno v navodilih (sl. A) je primerno, ko se uporablja motorna olja Oleo-Mac / EfcO **PROSINT 2 EVO** in **EUROSINT 2 EVO** ali enakovredno visokokakovostno motorno olje (**specifikacija JASO FD ali ISO L-EGD**).

<b>BENCIN</b> 	<b>OLJE</b> 	
	<b>2% - 50:1</b>	
<i>ℓ</i>	<i>ℓ</i>	<i>(cm<sup>3</sup>)</i>
1	0,02	(20)
5	0,10	(100)
10	0,20	(200)
15	0,30	(300)
20	0,40	(400)
25	0,50	(500)

sl. A



#### PREVIDNO

**Ne uporabljajte olja za motorna vozila oziroma olja za 2-taktne izvenkrmne motorje.**



#### PREVIDNO

- **Kupite le toliko goriva, kot ga boste potrebovali glede na vašo porabo; ne kupujte več kot boste potrebovali v enem ali dveh mesecih.**
- **Bencin shranjujte v hermetično zaprti posodi, na hladnem in suhem mestu.**



#### PREVIDNO

**Za mešanico nikoli ne uporabljajte goriva z vsebnostjo etanola, večjo od 10%; sprejemljiva sta gazohol (mešanica bencina in alkohola) v deležu alkohola do 10% ali gorivo E10.**

#### OPOMBA

Pripravite le količino mešanice, ki jo potrebujete; ne hranite je dolgo časa v rezervoarju ali ročki. Priporočamo uporabo stabilizatorja za gorivo **Emak ADDITIX 2000** koda. 001000972A, s katerim se bo mešanica ohranila 12 mesecev.



### PREVIDNO

Alkilirani bencin ni enake gostote kot navaden bencin. Zaradi tega je pri motorjih, ki so nastavljeni za navaden bencin, potrebno drugače nastaviti uplinjač. Za ta postopek se je treba obrniti na pooblaščen servisni center.

## 8.2 OSKRBA Z GORIVOM

### POZOR

Pri rokovanju z gorivom upoštevajte varnostna navodila. Pred polnjenjem goriva vselej ugasnite motor. Nikdar ne dolivajte goriva, kadar motor teče ali kadar je vroč. Pred zagonom motorja se premaknite vsaj 3 m od mesta, na katerem ste natočili gorivo. **NE KADITE!**

### **Uporaba priložene steklenice (sl. 10)**

Za lažje delovanje je vsak stroj opremljen s steklenico za pripravo mešanice v odstotku 50:1 (2%).

Opazujte sl. 10, da pripravite liter mešanice:

1. Vlijte bencin v steklenico v položaj 1.
2. Za pripravo mešanice 50:1 (2%) dodajte olje v položaj 2.
3. Pokrovček privijte na steklenico.
4. Stresajte vsaj 30 sekund.

Mešanica je pripravljena za dolivanje goriva. V primeru, da za pripravo mešanice uporabljate posodo, pazite, da uporabljate čisto posodo in mešanico mešajte vsaj eno minuto, da se olje lahko meša z bencinom. Spodnje tabele vsebujejo odstotke.

Nato:

1. Očistite površino okoli pokrovčka za gorivo, da preprečite morebitno onesnaženje goriva.
2. Pokrovček za gorivo odvijajte počasi.
3. Previdno natočite mešanico goriva v posodo za gorivo. Pazite, da goriva ne polijete.
4. Preden znova privijete pokrovček za gorivo, očistite in preglejte tesnilo.
5. Nato takoj privijte pokrovček za gorivo in ga pritegnite z roko. Odstranite morebitne ostanke razlitega goriva.

## 9 UPORABA STROJA

### 9.1 KRMILNIKI PUHALNIKA – ROČAJ (SL. 13)

- Za pospeševanje je potrebno pritisniti ročico (1).
- Za zagon motorja mora biti stikalo (2) nastavljeno na "1".
- Če želite delati z motorjem pri nastavljenem in fiksnem številu vrtljajev, premaknite ročico (3) proti zarezi "+" do zelenega števila vrtljajev. Če želite izklopiti fiksno ročico, jo prestavite na zarezo "-".
- Za zaustavitev motorja obrnite stikalo (2) v položaj "0".

### 9.2 ZAGON STROJA

Pred zagonom stroja:

- Stroj postavite na tla na ravnem mestu.
- Preverite, ali je stikalo (2, sl. 13) **non** v položaju "0" (OFF).
- Prepričajte se, da nihče ni v bližini stroja in/ali pred odvodno cevjo za zrak.

### 9.3 HLADEN ZAGON MOTORJA (ALI IZKLOP ZA VEČ KOT 30 MINUT)

- Temeljni premaz žarnice (A, sl. 12) 10-krat globoko in počasi pritisnite.
- Spustite ročico zaganjalnika (B, sl. 12), dokler ne začutite klika.
- Preverite, ali je stikalo (2, sl. 13) non v položaju "1" (ON).
- Postavite levo roko na pokrov motorja in levo nogo na okvir, da preprečite premikanje stroja.
- Z desno roko počasi potegnite ročaj (4, sl. 1), dokler ne naleti na rahel upor. Brez sprostitve vrvi potegnite s kratko in odločno kretnjo, saj lahko šibko vlečenje pogoltno motor.
- Ko zaslišite prvi pok motorja, dvignite ročico zaganjalnika (B, sl. 12) v vodoravni položaj, dokler ne začutite klika (sl. 11).
- Potegnite še enkrat, da zaženete motor. Ohranite minimalno vrtilno frekvenco motorja tako, da počakate vsaj eno minuto, preden pospešite do maksimuma.

### 9.4 VROČI ZAGON MOTORJA

- Primer žarnice (A, sl. 12) 10-krat globoko in počasi pritisnite.
- Dvignite ročico zaganjalnika (B, sl. 12), dokler ne začutite klika.
- Preverite, ali je stikalo (2, sl. 13) non v položaju "1" (ON).
- Postavite levo roko na pokrov motorja in levo nogo na okvir, da preprečite premikanje stroja.
- Z desno roko počasi potegnite ročaj (4, sl. 1), dokler ne naleti na rahel upor. Brez sprostitve vrvi potegnite s kratko in odločno kretnjo, saj lahko šibko vlečenje pogoltno motor.
- Ko je motor zagnan, ohranite minimalno vrtilno frekvenco motorja tako, da počakate vsaj eno minuto, preden pospešite do maksimuma.

## 9.5 POSTOPEK ZA NABITI MOTOR

- S ključem za napajanje razstavite vžigalno svečko (3, sl. 1), jo očistite in posušite.
- Preverite, ali je ročica zaganjalnika B v vodoravnem položaju, kot je prikazano na sl. 11.
- Začetno ročico (4, sl. 1) povlecite vsaj 20-krat.
- Namestite vžigalno svečko; pospešite do maksimuma s fiksno ročico za plin (4, sl. 13).
- Zaženite motor.

Če se motor ne zažene, nadaljujte na naslednji način:

- S priloženim ključem za napajanje razstavite vžigalno svečko, jo očistite in posušite.
- Obrnite motor na glavo z luknjo za vžigalno svečko obrnjeno navzdol.
- Ročaj zaganjalnika (4, sl. 1) povlecite vsaj 20-krat in preverite, ali iz odprtine za vžigalno svečko prihaja kakšna zmes.
- Posušite površino okoli sedeža sveče.
- Ponovno sestavite vžigalno svečko in ponovite postopke z ročico za plin (1, sl. 13) na maksimumu in ročico zaganjalnika (B) v vodoravnem položaju, kot je prikazano na sl. 11.



### PREVIDNO

- **Zagonske vrvi nikoli ne ovijte okrog roke.**
- **Zagonsko vrv potegnite tako, da je ne povlečete za celotno dolžino; s tem bi lahko povzročili okvaro.**
- **Ne sprostite vrvi nenadoma; držite ročaj zaganjalnika (4, sl. 1) in pustite vrv počasi previjati.**

## 9.6 UTEKANJE MOTORJA

Motor doseže največjo moč po prvih 5÷8 urah dela.

V tem obdobju ne poženite neobremenjenega motorja s polnim plinom na maksimalno število vrtljajev, da ne pride do pretiranih obremenitev.



### POZOR

**V času utekanja motorja ne spreminjajte nastavitvev uplinjača, da bi na ta način dosegli povečanje moči; motor bi se lahko poškodoval.**

### OPOMBA

Normalno je, da nov motor pri prvi uporabi in tudi še kasneje sprošča dim.

## 9.7 ZAUSTAVITEV MOTORJA

Obrnite ročico za plin v prosti tek (1, sl. 13) in počakajte nekaj sekund, da se motor ohladi.

Izklopite motor s pritiskom na stikalo za ozemljitev (2, sl. 13).

### POZOR

Za varnost sebe in drugih:

1. Aparata ne uporabljajte, ne da bi najprej natančno prebrali navodila. Seznanite se s kontrolami in pravilno uporabo stroja. Naučite se hitro ustaviti motor.
2. Preostala tveganja – čeprav so izpolnjene vse varnostne zahteve, lahko še vedno obstajajo nekatera dodatna tveganja:
  - Metanje fragmentov, ki lahko poškodujejo oči.
3. Ne pozabite, da je operater ali uporabnik odgovoren za nezgode in incidente, ki se lahko pojavijo pri drugih ljudeh ali njihovem imetju.
4. Med delom nosite ustrezna oblačila. Vaš prodajalec vam lahko zagotovi informacije o varnostnih materialih, ki so najprimernejši za zagotavljanje varnosti pri delu.
5. Delajte samo podnevi ali z dobro umetno svetlobo.
6. Temeljito pregledjte celotno delovno območje in odstranite vse, kar bi lahko vrgli iz stroja (veje, železne žice, skrite kable, kamne itd.).
7. Ustavite motor in odstranite baterijo iz ohišja:
  - če stroj začne vibrirati nenormalno: v tem primeru takoj poiščite vzrok vibracij in opravite potrebne preglede pri pooblaščenem servisnem centru;
  - vsakič pustite napravo brez nadzora;
  - pred preverjanjem, čiščenjem ali delom na stroju;
  - po udarcu s tujim telesom. Pred ponovno uporabo aparata preverite, ali je poškodovan in ali so potrebna popravila;
  - ko aparata ne uporabljate.

### PREVIDNO

Vedno se spomnite, da je nepravilno uporabljen pihalnik lahko moteč za druge. Za spoštovanje drugih in okolja:

- Izogibajte se uporabi stroja v okoljih in časih, ki so lahko moteči.
- Natančno upoštevajte lokalna pravila za odlaganje odpadnih materialov.
- Da bi se izognili nevarnosti požara, ne puščajte vročega motorja stroja med listi ali suho travo.
- Upoštevajte lokalna pravila za odstranjevanje obrabljenih delov ali katerega koli elementa z močnim vplivom na okolje.

## 10.1 DELOVNE TEHNIKE

### POZOR

Dolgotrajna izpostavljenost vibracijam lahko povzroči poškodbe in nevro-žilne bolezni (znan tudi kot "Raynaudov fenomen" ali "bela roka"), še posebej za tiste, ki trpijo zaradi motenj krvnega obtoka. Simptomi lahko vplivajo na roke, zapestja in prste in se manifestirajo z izgubo občutljivosti, odrevenelostjo, srbenjem, bolečinami, razbarvanjem ali strukturnimi spremembami v koži. Te učinke je mogoče podaljšati z nizkimi temperaturami okolice in/ali prekomernim oprijemom na ročice. Ko se pojavijo simptomi, morate skrajšati čas uporabe aparata in se posvetovati z zdravnikom.

- Pred uporabo preverite stanje puhalnika, še posebej sesalni vhod.
- Če je prisotnega veliko prahu, rahlo pršite delovno površino s cevjo ali razpršilnim priključkom, ko je voda na razpolago.
- Bodite pozorni na otroke, hišne živali, avtomobile ali odprta okna in odpihnite drobce v varnih pogojih.
- Po uporabi puhalnika ga očistite in odvrzite drobce v smeti.
- Puhalnik uporabite z najnižjo možno nastavitvijo hitrosti dušilnega ventila.
- Zaustavitev plina (4, sl. 13) vam omogoča nastavitve različnih vrtilnih frekvenc motorja in posledično različnih pretokov izhodnega zraka. Preden izklopite aparat, pomaknite zaporo v položaj prostega teka.

### POZOR

**Pri delu s puhalnikom nosite zahtevano zaščitno opremo:**

1. Zaščito za oči.
2. Zaščitno masko v prašnih okoljih.
3. Naušnike za zaščito pred hrupom.

### POZOR

**Ko delate v kotu, pihnite od vogala navznoter in navznoter proti središču delovnega območja.**

Okrogli terminal (15, sl. 1) je treba namestiti, če imate težave pri premikanju listov zaradi, na primer, mokre zemlje.

## 10.2 PRENEHANJE DELA

Ko je delo končano, ustavite motor, kot je bilo prej opisano.

### POZOR

**Pustite, da se motor ohladi, preden aparat postavite v katero koli okolje.**

**Da bi zmanjšali nevarnost požara, odstranite iz stroja ostanke vej in listov; ne puščajte zabojnikov z odpadnimi materiali v zaprtem prostoru.**

Po vsaki delovni seji, je priporočljivo, da očistite puhalno cev potem, ko ste jo razstavili, in zarezne mreže za zaščito pred drobci in umazanijo.

## 11 VZDRŽEVANJE

SL

### POZOR

- Med vzdrževalnimi posegi si vedno nadenite zaščitne rokavice.
- Ne opravljajte vzdrževalnih del, ko je motor vroč.
- **Nepravilno vzdrževanje, odstranjevanje ali spreminjanje varnostnih naprav in/ali uporaba neoriginalnih rezervnih delov lahko povzroči resne ali smrtne poškodbe upravljavca ali tretjih oseb.**

### 11.1 REDNO VZDRŽEVANJE

- Nepravilno vzdrževanje in odstranitev varnostnih naprav lahko povzroči resne nesreče.
- Pri čiščenju ne uporabljajte goriva (bencinske mešanice).
- Ne izvajajte postopkov ali popravil, ki ne spadajo med normalno vzdrževanje. Obrnite se na pooblaščen delavnic.

### 11.2 ZRAČNI FILTER

Pri vseh motorjih je učinkovitost filtra za dovod zraka bistvenega pomena, ki ga je treba pogosto preverjati in čistiti. Če želite očistiti zračni filter, upoštevajte sl. 17 in nadaljujte na naslednji način:

- Odvijte oba gumba, da odstranite pokrov in pridobite dostop do filtra (kot je prikazano na sl. 17).
- Odstranite in očistite filter, tako da ga tapnete na ravnino; nato s stisnjenim zrakom vedno pihnite na strani žične mreže in med eno plavutjo in drugo, v smeri dolžine.
- Ponovno namestite filter in zaprite pokrov ter privijte oba gumba.

### PREVIDNO

**Uporaba puhalnika v odsotnosti zračnega filtra ali z njim zelo umazanega, ogroža funkcionalnost motorja in razveljavi garancijo. Zamenjajte filter, če dobro čiščenje ni mogoče.**

### 11.3 FILTER GORIVA

Priporočamo, da filter mešanice goriva v rezervoarju zamenjate vsaj enkrat letno.

To operacijo je treba izvesti v pooblaščenem servisnem centru:

- Izpraznite rezervoar mešanice.
- Odstranite filter in odklopite cev za mešanico.
- Na cev mešanice namestite nov filter.
- Vstavite filter nazaj v rezervoar.



#### PREVIDNO

**Če umazanega mešalnega filtra ne zamenjate, to poslabša funkcionalnost motorja.**

### 11.4 MOTOR

Redno čistite hladilna rebra valja s čopičem ali stisnjanim zrakom.

SL



#### PREVIDNO

**Nabiranje nečistoče na valju lahko povzroči pregrevanje, kar škoduje motorju.**

### 11.5 SVEČKA

Svečko redno čistite in preverjajte razdaljo med elektrodama (sl. 16).

Uporabite svečko CHAMPION RCJ6Y ali svečko druge znamke enakovredne toplotne vrednosti.

### 11.6 ZAŠČITA VENTILATORJA

Po dolgi uporabi puhalnika se lahko na ščitniku ventilatorja (za blazino) nabere veliko prahu. To povzroča slab pretok zraka (manjšo količino) in je lahko razlog za poškodovanje ventilatorja in/ali pregrevanje motorja. Zato skrbite za čiščenje varovala ventilatorja. Očistite tudi lamele na pokrovu ventilatorja, ki so pomembne za hlajenje motorja.

### 11.7 UPLINJAČ

Uplinjač je tovarniško nastavljen na standarden način, v skladu s predpisi o emisijah.



#### POZOR

- **Nastavitve uplinjača ne spreminjajte z odvijanjem ali vijačenjem njegovih vijakov; ta postopek mora opraviti usposobljeno osebje v pooblaščenem servisnem centru.**
- **Napačna nastavitve lahko povzročijo resno poškodovanje motorja.**
- **Prav tako ne spreminjajte ali odstranjujte rdečih zaščitnih pokrovčkov vijakov uplinjača.**

V primeru težav (motor ne deluje v prostem teku, neenakomerno število vrtljajev motorja ali motor ne doseže največje moči) se obrnite na pooblaščen servisni center.



#### POZOR

**Klimatske in višinske spremembe lahko vplivajo na nastavitve uplinjača.**

## 11.8 GLUŠNIK

### POZOR

Izpušni loncec je opremljen s katalizatorjem, ki je potreben zato, da je motor skladen z zahtevami glede emisij izpušnih plinov. Katalizatorja ne spreminjajte ali odstranite: s tem bi kršili zakone.

### POZOR

Glušniki, ki so opremljeni s katalizatorjem, se med uporabo zelo močno segrejejo in ostanejo vroči še dolgo po ustavitvi motorja. Tako je tudi tedaj, kadar motor deluje v prostem teku. Dotik lahko povzroči opekline. Ne pozabite na nevarnost požara!

### PREVIDNO

Če se glušnik poškoduje, ga je treba zamenjati. Če se glušnik pogosto zamaši, je to lahko znak, da delovanje katalizatorja ni zadovoljivo.

### POZOR

Stroja ne uporabljajte, če je glušnik poškodovan, manjka ali je bil spremenjen. Uporaba glušnika, ki ni pravilno vzdrževan, povečuje tveganje požara ali okvare sluha.

## 11.9 SKLADNOST EMISIJ IZPUŠNIH PLINOV

Ta motor, vključno s sistemom nadzora emisij, se mora upravljati, uporabljati in vzdrževati v skladu z navodili, ki so navedena v uporabniškem priročniku, da se na ta način ohranja emisije v okviru zakonsko dopustnih, ki se jih uporablja za izvencestna vozila.

V sistem za nadzor emisij motorja se ne sme namerno posegati ali ga nepravilno uporabljati.

Napačno delovanje, uporaba ali vzdrževanje motorja ali vozila lahko povzroči morebitne okvare sistema za nadzor emisij do točke, ko niso več izpolnjene zakonske zahteve; v tem primeru je treba sprejeti ukrepe za takojšnjo odpravo napak v sistemu in vzpostavitev veljavnih zahtev.

Primeri napačnega delovanja, uporabe ali vzdrževanja, ki niso izčrpní, so:

- Prisila ali poškodovanje naprav za odmerjanje goriva.
- Uporaba goriva in/ali motornega olja, ki ni skladno s karakteristikami, navedenimi v poglavju 8.1 *Gorivo*.
- Uporaba neoriginalnih nadomestnih delov, kot so svečke itd.
- Odsotnost ali neustreznost vzdrževanja izpušnega sistema, vključno z nepravilnimi vzdrževalnimi intervali glušnika, svečke, filtra zraka itd.

### POZOR

**Spreminjanje tega motorja pomeni razveljavitev certifikata EU o emisijah.**

Raven CO<sub>2</sub> pri tem motorju lahko najdete na spletni strani ([www.myemak.com](http://www.myemak.com)) Emak v razdelku "Zunanji svet oprema za energijo".



## 11.10 IZREDNO VZDRŽEVANJE

Ob koncu sezone je treba ob intenzivni uporabi vsaki dve leti ob normalni uporabi zagotoviti splošni pregled, ki ga je treba opraviti s specializiranim tehnikom servisne mreže.

Poiščite najbližji pooblaščen servisni center na naslovu: <https://www.myemak.com/int/filiali-e-distributori/distributori>.

### POZOR

- **Vsa vzdrževalna dela, ki niso navedena v tem priročniku, mora izvesti pooblaščen servisni center. Za zagotovitev neprekinjenega in pravilnega delovanja naprave ne pozabite, da morate pri morebitni zamenjavi katerega od sestavnih delov uporabljati izključno ORIGINALNE NADOMESTNE DELE.**
- **Kakršne koli nepooblaščen spremembe in/ali uporaba neoriginalnih rezervnih delov lahko povzročijo resne ali smrtne poškodbe upravljavca ali tretjih oseb in so vzrok za takojšnjo izgubo garancije.**

### OPOMBA

Za dodatne informacije o vzdrževanju motorja si oglejte knjižico o delovanju in vzdrževanju motorja, ki je priložena temu dokumentu.

## 11.11 TABELA VZDRŽEVANJA

V nadaljevanju je seznam vzdrževalnih operacij, ki jih je treba opraviti na stroju. Večina vnosov je opisanih v razdelku 11.1 *REDNO VZDRŽEVANJE*. Uporabnik mora opravljati samo vzdrževalna in servisna dela, opisana v Priročniku za operaterje. Vsa vzdrževalna dela, ki niso navedena v tem priročniku, mora izvesti pooblaščen servisni center.

<i>Upoštevajte, da se naslednje intervale vzdrževanja uporablja samo v primeru običajnih pogoje delovanja. Če je vaše vsakodnevno delo bolj zahtevno od normalnega, je treba ustrezno skrajšati intervale vzdrževanja.</i>		Pred vsako uporabo	Po vsakem premoru zaradi polnjenja	Tedensko	V primeru poškodbe ali pomanjkljivosti	Kot zahtevano
Celoten stroj	Preglejte: puščanje, razpoke in obrabljenost	x	x			
Kontrole: stikalo, zagonska ročica, vzvod za plin in varnostna ročica plina	Preverite delovanje	x	x			
Rezervoar za gorivo	Preglejte: puščanje, razpoke in obrabljenost	x	x			

<b>Upoštevajte, da se naslednje intervale vzdrževanja uporablja samo v primeru običajnih pogojev delovanja. Če je vaše vsakodnevno delo bolj zahtevno od normalnega, je treba ustrezno skrajšati intervale vzdrževanja.</b>		<b>Pred vsako uporabo</b>	<b>Po vsakem premoru zaradi polnjenja</b>	<b>Tedensko</b>	<b>V primeru poškodb ali pomanjkljivosti</b>	<b>Kot zahtevano</b>
Filter goriva	Preglejte in ga očistite			x		
	Zamenjajte filterni vložek				x	Vsakih 6 mesecev
Vsi dostopni vijaki in matice (razen vijakov uplinjača)	Preglejte in pritegnite			x		
Filter zraka	Očistite	x				
	Zamenjajte				x	Vsakih 6 mesecev
Rebra valja in reže ohišja zagona	Očistite			x		
Zagonska vrstica	Preglejte: poškodbe in obrabljenost			x		
	Zamenjajte				x	
Uplinjač	Preverite prosti tek	x	x			
Svečka	Preverite razdaljo med elektrodama			x		
	Zamenjajte				x	Vsakih 6 mesecev
Sistem blaženja vibracij	Preglejte: poškodbe in obrabljenost			x		

## 12 PREVAŽANJE

Puhalnik prevažajte z ugasnjenim motorjem.

### POZOR

**Kadar prevažate stroj v vozilu, poskrbite, da bo pravilno in dobro pritrjen na vozilo z jermeni. Stroj prevažajte v pokončnem položaju, s praznim rezervoarjem za gorivo, pri tem pa pazite na to, da ne kršite veljavnih predpisov za prevoz tovrstnih strojev.**

SL

## 13 SKLADIŠČENJE

Če stroja dlje časa ne nameravate uporabljati:

- Odstranite mešanico iz rezervoarja.
- Stroj zaženite pri nizkih vrtljajih in pustite, da se motor ustavi zaradi pomanjkanja goriva.
- Rezervoar natančno očistite.
- Stroj temeljito očistite in odstranite nečistoče in umazanijo (obloge prahu, travo ali drugo).
- Na vse kovinske dele nanesite tanek sloj olja, da preprečite rjavenje.
- Stroj in njegove dodatke odložite na hladno in suho mesto, nedosegljivo otrokom, stran od nezaščitenih toplotnih virov in jedkih kemikalij, kot so na primer vrtno kemikalije.

Po dolgem času neaktivnosti, je pred uporabo stroja treba preveriti vsa tesnila in uplinjač; priporočamo, da to preverjanje opravite v pooblaščenem servisnem centru.

### PREVIDNO

**Ne pozabite shraniti stroja stran od sončne svetlobe, filtrirane skozi steklo: to lahko poškoduje nekatere plastične dele. Uporabljajte ostankov mešanice starejše od enega meseca; motor lahko utрпи resne poškodbe in s tem se razveljavi garancija.**

## 14 VAROVANJE OKOLJA

Varovanje okolja mora biti ustrezen in prednostni vidik uporabe stroja v korist dobrega sožitja z okoljem, v katerem živimo.

- Ne bodite moteči za sosede.
- Skrbno upoštevajte lokalne predpise za odstranjevanje embalaže, olj, bencina, baterij, filtrov, poškodovanih delov ali katerega koli elementa z močnim vplivom na okolje. Teh odpadkov se ne sme odvreči, temveč jih je treba ločiti in prenesti v ustrezne zbirne centre, ki bodo materiale reciklirali.

### 14.1 RAZGRADNJA IN ODSTRANITEV

Ob izločitvi iz uporabe stroja ne zavržite v okolje, obrnite se na center za zbiranje odpadkov.

Večina materialov, uporabljenih za izdelavo stroja, se lahko reciklira; vse kovine (jeklo, aluminij, medenina) se lahko izroči običajnemu zbirnemu centru za kovine. Za informacije se obrnite na

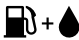
običajni center za zbiranje odpadkov v vašem območju. Odlaganje odpadnih delov odslužene naprave mora potekati na okolju prijazen način, brez onesnaževanja tal, zraka in vode.

**Vsekakor je treba upoštevati lokalne predpise, ki veljajo na tem področju.**

Ob razgradnji morate uničiti etiketo z znakom CE, skupaj s tem priročnikom.

SL

## 15 TEHNIČNI PODATKI

Prostornina	cm <sup>3</sup>	77,0
Motor		2-taktni Emak
Moč	kW	3,6
Prostornina rezervoarja za gorivo 	cm <sup>3</sup>	2300 (2,3 l)
Primer uplinjača		Da
Proti vibracijam		Da
Teža	kg	11,4
Volumetrični pretok puhalnika	m <sup>3</sup> /h	1645
Največja hitrost zraka	m/s	58

	<b>MERSKA ENOTA</b>	<b>Referenčni standardi</b>	<b>BV 901 - SA 9010</b>
Zvočni tlak	dB (A)	ANSI B175.2/1990	78,0
Zvočni tlak <sup>(1)</sup>	dB (A)	L <sub>PA</sub> av EN15503 EN 22868	103,0
Negotovost	dB (A)		4,0
Izmerjena raven zvočne moči	dB (A)	2000/14/ES EN 22868 EN ISO 3744	112,0
Negotovost	dB (A)		2,9
Zajamčena raven zvočne moči	dB (A)	L <sub>WA</sub> 2000/14/ES EN 22868 EN ISO 3744	115,0
Nivo vibracij <sup>(1)</sup>	m/s <sup>2</sup>	EN15503 EN 22867 EN 12096	<2,5
Negotovost	m/s <sup>2</sup>	EN 12096	0,1

<sup>(1)</sup> Tehtane povprečne vrednosti (najmanj 1/7, polna obremenitev 6/7)

## 16 ODPRAVA MOTENJ

### POZOR

- **Stroj vedno zaustavite in odklopite vžigalno svečko, preden izvedete vse korektivne preskuse, priporočene v spodnji tabeli, razen v primerih, ko je delovanje stroja izrecno potrebno.**
- **Ko preverite vse možne vzroke in če motnja ni odpravljena, se obrnite na pooblaščen servisni center. V kolikor naletite na problem, ki v tabeli ni naveden, se obrnite na pooblaščen servisni center.**

SL

TEŽAVA	MOŽNI VZROKI	REŠITEV
Motor se ne zažene oziroma ugasne v nekaj sekundah po zagonu. <b>(Prepričajte se, da je stikalo v položaju "I")</b>	Ni iskre.	Preverite iskro na svečki. Če ni iskre, ponovite test z novo svečko.
	Zamašen motor.	Sledite postopku 9.5 <i>POSTOPEK ZA NABITI MOTOR</i> . Če motor še vedno ne deluje, ponovite postopek z novo vžigalno svečko.
Motor se zažene, vendar ne pospešuje pravilno ali ne deluje pravilno pri veliki hitrosti.	Uplinjač mora biti nastavljen	Za nastavitev uplinjača se obrnite na pooblaščeno servisno službo.
Motor ne doseže polne hitrosti in/ali močno dimi.	Kontrolirajte mešanico olja in bencina.	Uporabljajte svež bencin in olje, ki je primerno za 2-taktne motorje.
	Onesnažen filter za zrak.	Očistite: glejte navodila v poglavju o vzdrževanju filtra zraka.
	Treba je nastaviti uplinjač.	Za nastavitev uplinjača se obrnite na pooblaščen servisni center.
Motor se zažene, obrača in pospešuje, vendar ne ohranja minimuma	Treba je nastaviti uplinjač.	Za nastavitev uplinjača se obrnite na pooblaščeno servisno službo.
Motor se zažene in deluje, pretok zraka pa je zmanjšan	Zamašena zaščitna mreža.	Očistite zaščitno mrežo.
	Rotor je poškodovan.	Obrnite se na pooblaščeno servisno službo.
	Polž in cevi so zamašeni.	Očistiti.

## 17 IZJAVA O SKLADNOSTI

Podpisani,

**EMAK spa via Fermi, 4 - 42011 Bagnolo in Piano (RE)  
ITALY**

izjavlja s polno odgovornostjo, da stroj:

1. Vrsta:

**PUHALNIK**

2. Znamka: / Tip:

**Oleo-Mac BV 901**

3. identifikacija serije:

**Efco SA 9010**

**549 XXX 0001 - 549 XXX 9999**

je skladen z določbami Direktive /  
Uredbe in nadaljnji spremembami ali  
dopolnili:

**2006/42/ES – 2014/30/EU – 2000/14/ES – (EU) 2016/1628 -  
2011/65/ES**

je skladen z določbami naslednjih  
usklajenih standardov:

**EN 15503:2009+A2:2015 - EN ISO 14982:2009 -  
EN 55012:2007+A1:2009**

Uveljavljeni postopki za ugotavljanje  
skladnosti:

**Priloga V - 2000/14/EC**

Izmerjena raven zvočne moči:

**112 dB (A)**

Zajamčena raven zvočne moči:

**115 dB (A)**

Sestavljeno v:

**Bagnolo in piano (RE) Italy - via Fermi, 4**

Datum:

**30/04/2022**

Tehnična dokumentacija se hrani v:

**Sedež uprave. - Tehnično vodstvo**

  **Emak**<sup>®</sup>  
s.p.a.

Luigi Bartoli - C.E.O.

## 18 GARANCIJSKI LIST

Ta stroj je bil zasnovan in izdelan po najsdobnejših proizvodnih postopkih. Izdelovalec nudi garancijo za svoje izdelke za čas 24 mesecev od nakupa za zasebno ali uporabo v prostem času. Za profesionalno uporabo garancija velja le za 12 mesecev.

### Splošni garancijski pogoji

SL

1. Garancija se pripozna od datuma nakupa. Proizvajalec prek mreže za prodajo in tehnično pomoč brezplačno zamenja okvarjene dele zaradi materiala, predelave in proizvodnje. Garancija ne prikraja kupca za zakonske pravice, ki jih določa civilni zakonik proti posledicam napak, ki jih povzročijo prodana stvar.
2. Tehnično osebje bo glede na svoje organizacijske možnosti posredovalo v najkrajšem možnem času.
3. **Pri uveljavljanju garancijskega zahtevka je treba pooblaščenemu osebju predložiti pravilno izpolnjen garancijski list s pečatom prodajalca, kateremu je treba priložiti še račun ali blagajniški odrezek, ki potrjuje datum nakupa.**
4. Garancija ni veljavna v naslednjih primerih:
  - Očitno pomanjkanje vzdrževalnih posegov,
  - Nepravilna uporaba izdelka ali nedovoljeni posegi,
  - Uporaba neprimernih maziv ali goriv,
  - Uporaba neoriginalnih nadomestnih delov ali dodatne opreme,
  - Posegi, opravljeni s strani nepooblaščenih oseb.
5. Proizvajalec iz garancije izključuje potrošni material in dele, ki so podvrženi normalni obrabi.
6. Garancija ne velja za posege za izpopolnjevanje in izboljševanje proizvoda.
7. Garancija ne velja za nastavitve stroja in posegov vzdrževanja, ki morajo biti izvršeni v času garancije.
8. Morebitno povzročeno škodo med transportom je potrebno takoj prijaviti prevozniku, sicer se veljavnost garancije prekine.
9. Za motorje drugih blagovnih znamk (Briggs & Stratton, Tecumseh, Kawasaki, Honda itd.), nameščene na naših strojih, velja garancija, ki jo podelijo proizvajalci motorjev.
10. Garancija ne krije morebitno povzročene škode, direktne ali indirektno, osebam ali stvarim zaradi okvare, ki je nastala zaradi dalj časa trajajoče neuporabe stroja.

MODEL

SERIJSKA ŠT.

KUPEC

DATUM

POOBLAŠČENI PRODAJALEC

Ne pošiljajte! Priložite le ob morebitnem uveljavljanju garancijskega zahtevka.



**Emak S.p.A.**

42011 Bagnolo in Piano (RE) Italy

**[www.myemak.com](http://www.myemak.com)**

**[www.youtube.it/EmakGroup](https://www.youtube.it/EmakGroup)**